



## รายงานการติดตามคุณภาพน้ำดิบด้านความเค็ม ข้อมูลจากการทดสอบในภาคสนาม

วันที่ 18 - 31 สิงหาคม 2558 (สัปดาห์ที่ 31 - 32 นับจากวันที่ 20 มกราคม 2558)

### คุณภาพน้ำดิบด้านความเค็มในคลองพระองค์ไชยานุชิตและคลองนครเนื่องเขต(คลองท่าไข่)

เนื่องจากในช่วงฤดูแล้งจะมีอิทธิพลน้ำทะเลหนุนสูงเข้ามาทางปากแม่น้ำบางปะกงมากกว่าภาวะปกติ ส่งผลให้คุณภาพน้ำในคลองพระองค์ไชยานุชิตและคลองนครเนื่องเขต(คลองท่าไข่) ซึ่งเป็นแหล่งน้ำดิบหลักสำหรับการผลิตน้ำประปา กปภ.สาขาบางคล้า กปภ.สาขาบางปะกง และกปภ.สาขาฉะเชิงเทรา เกิดปัญหาคุณภาพน้ำดิบมีความเค็มสูง โดยมีตำแหน่งที่ตั้งของจุดสูบน้ำดิบแสดงในแผนที่ตามภาพที่ 1 ดังนั้น เพื่อเป็นการเฝ้าระวังปัญหาคุณภาพน้ำดิบด้านความเค็มที่อาจเกิดขึ้น การประปาส่วนภูมิภาค (กปภ.) จึงได้มีการติดตามเฝ้าระวังสถานการณ์ดังกล่าวอย่างใกล้ชิดมาตั้งแต่วันที่ 20 มกราคม 2558 เป็นต้นมา โดยมีการเก็บตัวอย่างน้ำบริเวณจุดสูบน้ำดิบของ กปภ.สาขา รายวัน และทำการทดสอบคุณภาพน้ำเบื้องต้น ณ ภาคสนาม ในรายการทดสอบที่เกี่ยวข้องกับความเค็ม ได้แก่ ค่าการนำไฟฟ้า (Electrical Conductivity) ค่าความเค็ม (Salinity) และค่าคลอไรด์ (Chloride) สรุปผลการทดสอบในตารางที่ 1 - 3 ตารางที่ 1 ผลการทดสอบค่าการนำไฟฟ้าในแหล่งน้ำของ กปภ.ทั้งสามแห่ง (วันที่ 18 - 31 สิงหาคม 2558)

| สัปดาห์ที่                         | วัน/เดือน/ปี         | ค่าการนำไฟฟ้า ( $\mu\text{S}/\text{cm}$ ) |                                |   |
|------------------------------------|----------------------|---|--------------------------------|---|
|                                    |                      | กปภ.สาขาฉะเชิงเทรา<br>(สม.ฉะเชิงเทรา)     | กปภ.สาขาบางคล้า<br>(สม.เทพราช) | กปภ.สาขาบางปะกง<br>(สถานีสูบน้ำดิบบางบ่อ) |
| 31                                 | 18 - 24 สิงหาคม 2558 | 1,165 - 1,417                             | 751 - 822                      | 1,595 - 1,993                             |
| 32                                 | 25 - 31 สิงหาคม 2558 | 1,231 - 1,719                             | 348 - 730                      | 1,250 - 1,613                             |
| ค่าต่ำสุด - สูงสุดตลอดช่วงที่ทดสอบ |                      | 1,165 - 1,719                             | 348 - 822                      | 1,250 - 1,993                             |

ตารางที่ 2 ผลการทดสอบค่าความเค็มในแหล่งน้ำของกปภ.ทั้งสามแห่ง (วันที่ 18 - 31 สิงหาคม 2558)

| สัปดาห์ที่                         | วัน/เดือน/ปี         | ค่าความเค็ม (g/L)                     |                                |   |
|------------------------------------|----------------------|---------------------------------------|--------------------------------|---|
|                                    |                      | กปภ.สาขาฉะเชิงเทรา<br>(สม.ฉะเชิงเทรา) | กปภ.สาขาบางคล้า<br>(สม.เทพราช) | กปภ.สาขาบางปะกง<br>(สถานีสูบน้ำดิบบางบ่อ) |
| 31                                 | 18 - 24 สิงหาคม 2558 | 0.58 - 0.71                           | 0.37 - 0.40                    | 0.80 - 1.01                               |
| 32                                 | 25 - 31 สิงหาคม 2558 | 0.61 - 0.87                           | 0.17 - 0.36                    | 0.62 - 0.81                               |
| ค่าต่ำสุด - สูงสุดตลอดช่วงที่ทดสอบ |                      | 0.58 - 0.87                           | 0.17 - 0.40                    | 0.62 - 1.01                               |

ตารางที่ 3 ผลการทดสอบค่าคลอไรด์ในแหล่งน้ำของกปภ.ทั้งสามแห่ง (วันที่ 18 - 31 สิงหาคม 2558)

| สัปดาห์ที่                         | วัน/เดือน/ปี         | ค่าคลอไรด์ (mg/L)                     |                                |   |
|------------------------------------|----------------------|---------------------------------------|--------------------------------|---|
|                                    |                      | กปภ.สาขาฉะเชิงเทรา<br>(สม.ฉะเชิงเทรา) | กปภ.สาขาบางคล้า<br>(สม.เทพราช) | กปภ.สาขาบางปะกง<br>(สถานีสูบน้ำดิบบางบ่อ) |
| 31                                 | 18 - 24 สิงหาคม 2558 | 178 - 231                             | 77 - 92                        | 280 - 366                                 |
| 32                                 | 25 - 31 สิงหาคม 2558 | 246 - 323                             | 19 - 72                        | 193 - 280                                 |
| ค่าต่ำสุด - สูงสุดตลอดช่วงที่ทดสอบ |                      | 178 - 323                             | 19 - 92                        | 193 - 366                                 |

ผลการทดสอบคุณภาพน้ำดิบของ กปภ.สาขา แต่ละแห่งแสดงในกราฟตามภาพที่ 2

### สรุปคุณภาพน้ำดิบด้านความเค็ม (วันที่ 18 - 31 สิงหาคม 2558)

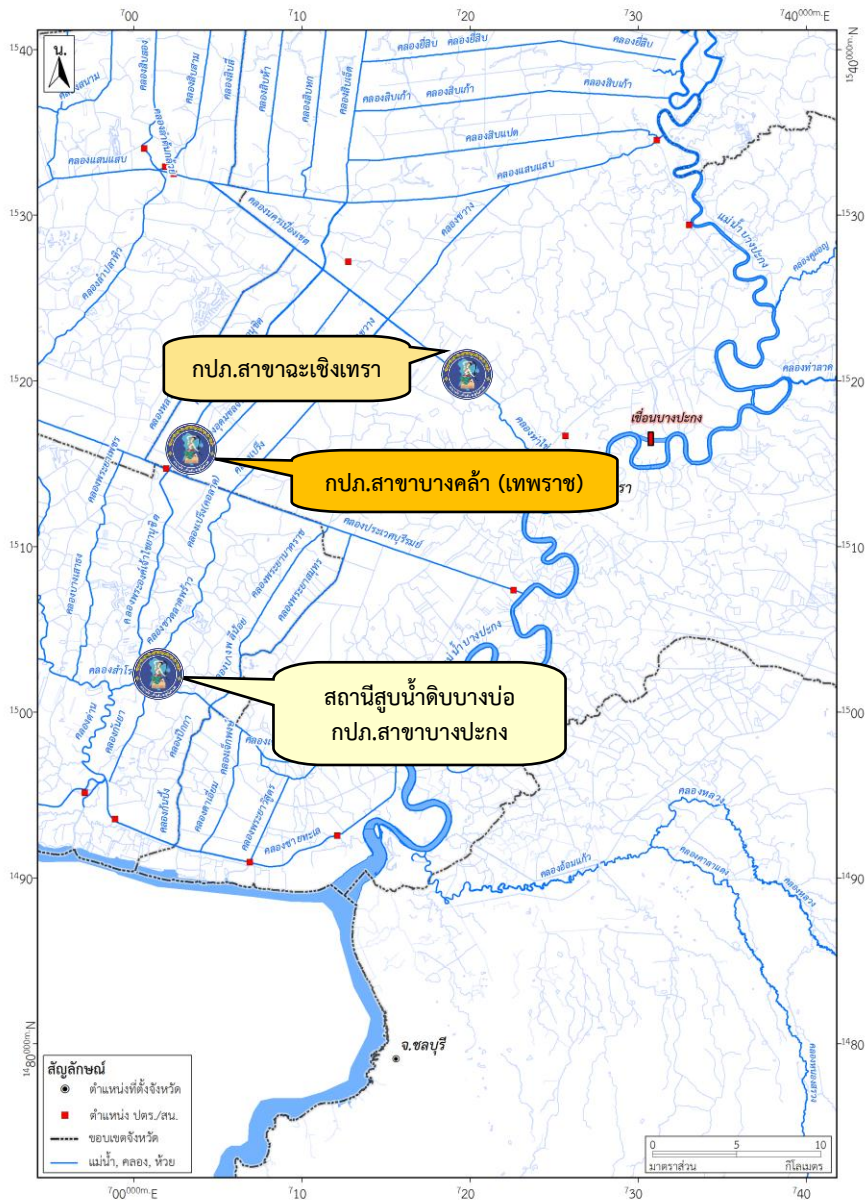
กปภ.สาขาจะเชิงเทรา (สผ.จะเชิงเทรา) และ กปภ.สาขาบางปะกง (สถานีสูบน้ำดิบบางบ่อ) มีค่าความเค็มและคลอไรด์สูงเกินกว่าเกณฑ์เฝ้าระวังด้านความเค็มสำหรับการผลิตน้ำประปาคือ 0.5 g/L และ 250 mg/L ตามลำดับ มีเพียง กปภ.สาขาบางคล้า (สผ.เทพราช) ที่มีค่าความเค็มและคลอไรด์ต่ำกว่าเกณฑ์เฝ้าระวังฯ โดยมีรายละเอียดดังนี้

: กปภ.สาขาจะเชิงเทรา (สผ.จะเชิงเทรา) มีค่าความเค็มและคลอไรด์สูงเกินกว่าเกณฑ์เฝ้าระวังฯ ในวันที่ 25 - 31 สิงหาคม 2558 โดยค่าความเค็มและคลอไรด์ในสัปดาห์ที่ 31 - 32 มีค่าอยู่ในช่วง 0.58 - 0.87 g/L และ 178 - 323 mg/L ตามลำดับ

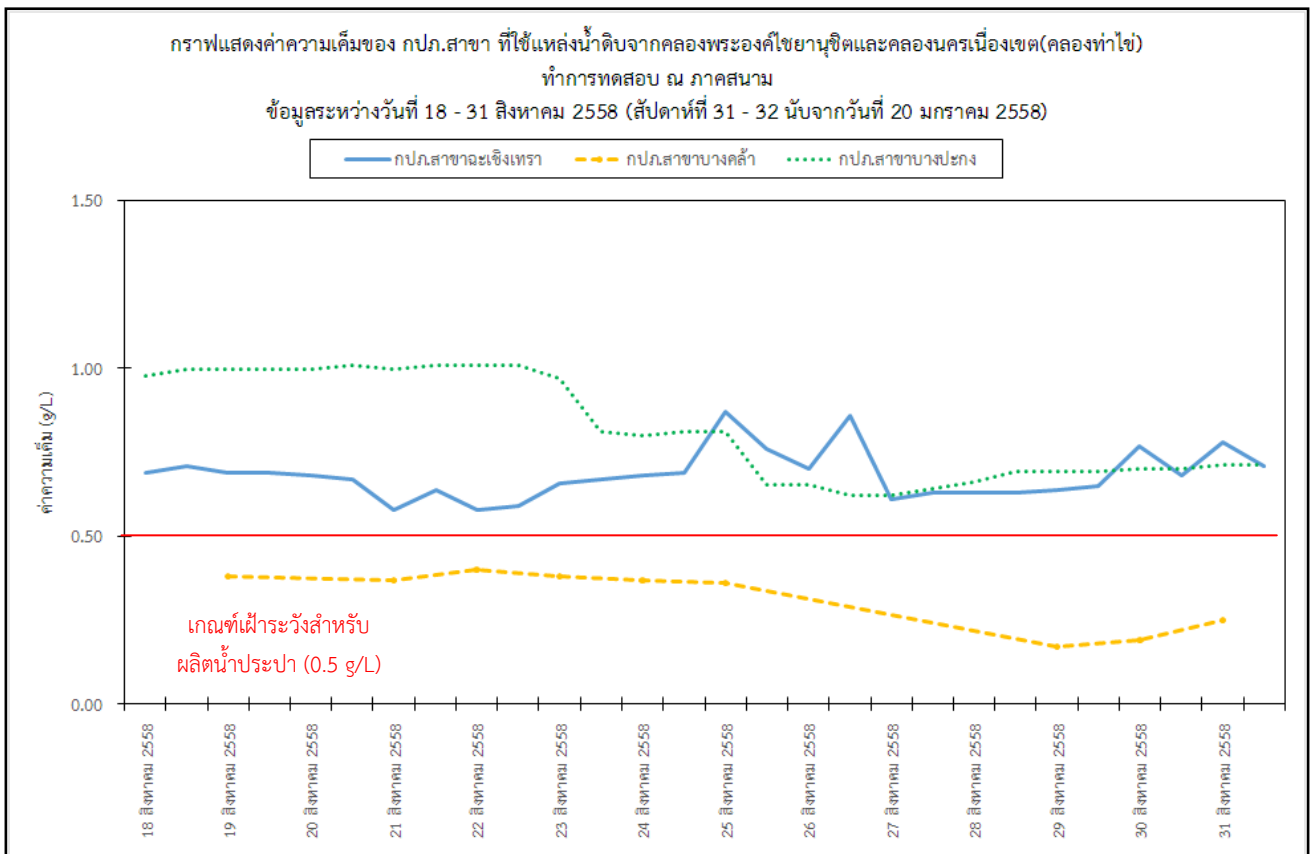
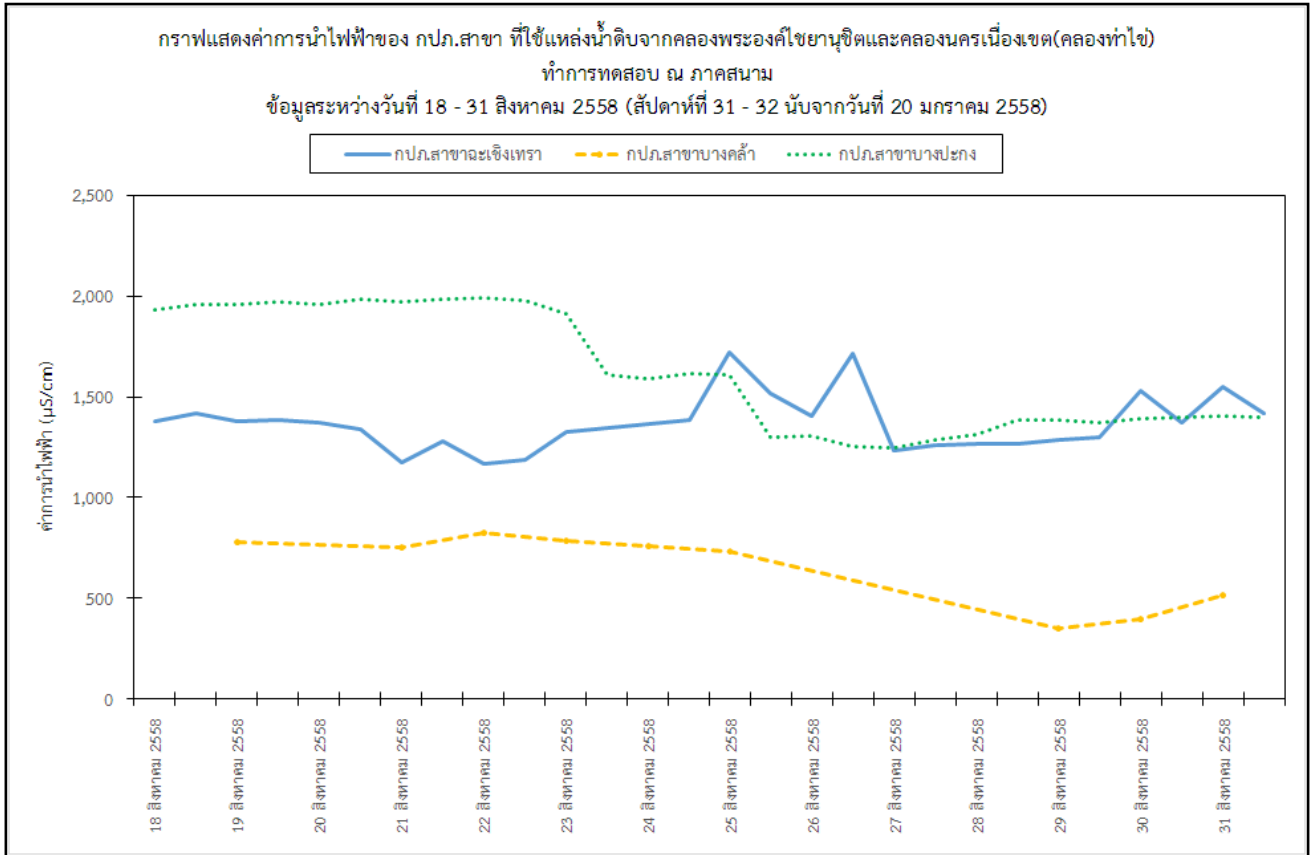
: กปภ.สาขาบางปะกง (สถานีสูบน้ำดิบบางบ่อ) มีค่าความเค็มและคลอไรด์สูงเกินกว่าเกณฑ์เฝ้าระวังฯ ในวันที่ 18 - 25 และ 31 สิงหาคม 2558 โดยค่าความเค็มและคลอไรด์ในสัปดาห์ที่ 31 - 32 มีค่าอยู่ในช่วง 0.62 - 1.01 g/L และ 193 - 366 mg/L ตามลำดับ

: กปภ.สาขาบางคล้า (สผ.เทพราช) มีค่าความเค็มและคลอไรด์ต่ำกว่าเกณฑ์เฝ้าระวังฯ โดยค่าความเค็มและคลอไรด์ในสัปดาห์ที่ 31 - 32 มีค่าอยู่ในช่วง 0.17 - 0.40 g/L และ 19 - 92 mg/L ตามลำดับ

ภาพที่ 1 แผนที่แสดงตำแหน่งที่ตั้งของจุดสูบน้ำดิบกปภ.สาขาทั้งสามแห่งที่ใช้น้ำดิบจากคลองพระองค์ไชยานุชิตและคลองนครเนื่องเขต(คลองท่าไข่)



ภาพที่ 2 กราฟแสดงค่าการนำไฟฟ้า ค่าความเค็ม และค่าคลอไรด์ ของ กปภ.สาขาทั้งสามแห่งที่ใช้ น้ำดิบจาก คลองพระองค์ไชยานุชิตและคลองนครเนื่องเขต(คลองทำไข่) ระหว่างวันที่ 18 – 31 สิงหาคม 2558 (สัปดาห์ที่ 31 – 32 นับจากวันที่ 20 มกราคม 2558)



กราฟแสดงค่าคลอไรด์ของ กปภ.สาขา ที่ใช้แหล่งน้ำดิบจากคลองพระองค์ไชยานุชิตและคลองนครเนื่องเขต(คลองทำไข่)  
 ทำการทดสอบด้วยวิธีโพเทรต ณ ภาคสนาม  
 ข้อมูลระหว่างวันที่ 18 - 31 สิงหาคม 2558 (สัปดาห์ที่ 31 - 32 นับจากวันที่ 20 มกราคม 2558)

